



# Cycling out of Poverty

## Jaarverslag 2020



# Inhoud

Voorwoord	3
Samenvatting	4
De fietsprojecten	9
Financiën	17
Hoe we zijn georganiseerd	20
Doelstellingen en strategie	24
Financiële jaarrekening	30

## Colofon

Jaarverslag CooP-Africa 2020, inclusief jaarrekening

@ mei 2021, CooP-Africa (Stichting Cycling out of Poverty)

Foto op voorkant: Zorgmedewerkers op een #CoronaFiets in strijd tegen het coronavirus in Kenia en Oeganda.

Alle foto's zijn gemaakt door medewerkers of vrijwilligers van CooP-Africa.

## Stories from the Field

Rini Kathiona is een verloskundige in Oeganda. In een straal van 20 kilometer rondom *Buwenge General Hospital* verzorgt zij prenatale – en postnatale (basis)thuiszorg. Het ziekenhuis zou zorg moeten dragen voor de 480.000+ bewoners in het gebied, maar de 1.500 patiënten die elke maand behandeling zoeken in dit ziekenhuis kunnen vaak niet geholpen worden.



En nu door de coronacrisis is dat probleem nog groter. Er sterft nu een nog hoger aantal vrouwen onnodig tijdens de zwangerschap of bevalling dan in een 'normale' situatie. Verloskundigen en andere zorgmedewerkers in Oeganda kunnen namelijk nu nog moeilijker voorzien in de behoefte van de mensen, omdat er nu minder vervoersmogelijkheden zijn om tijdig bij de patienten te geraken door de coronamaatregelen.

We zijn daarom blij dat we in 2021 deze verloskundigen en zorgmedewerkers hebben kunnen voorzien van fietsen uit het #CoronaFiets Fonds, zodat ze op tijd bij hun patiënten kunnen zijn. Een fiets maakt het verschil.

Rini: *"Ik liep elke dag naar al mijn patienten. Dankzij de coronafiets kan ik nu op tijd zijn en meer mensen bezoeken".*

## Voorwoord

Wat een jaar... Toen 2020 begon hadden we nog nooit van corona gehoord, maar al snel zette corona de wereld op zijn kop. Afrika leek heel even buiten schot te blijven. Maar een aantal weken nadat de eerste corona-gevallen in Nederland werden gemeld, werden er ook gevallen bekend in Kenia en Oeganda. Daarop werd in beide landen een strenge lockdown ingevoerd, met o.a. een avondklok, het sluiten van winkels en scholen, het sluiten van het luchtruim, het sluiten van de grenzen (m.u.v. vrachtverkeer), een verbod op openbaar vervoer, en in Oeganda zelfs een verbod op het gebruik van prive-auto's. Een COVID-19 Task Force werd gevormd bestaande uit o.a. hulporganisaties, leger, politie, en het ministerie van gezondheidszorg. De belangrijkste taak was het voorkomen van de verspreiding van het virus in de gemeenschap. Leger, politie en zorgmedewerkers gaven voorlichting over en zagen toe op het naleven van de coronamaatregelen om verspreiding te voorkomen: afstand houden, handen wassen en niet met je handen aan je neus, mond of ogen zitten. Maar hoe doe je dit als je geen gebruik kunt maken van auto's of brommers om de gemeenschap in te gaan? De "coronafietsen" die we al vanaf 1 april hebben gedistribueerd hebben hier echt een verschil gemaakt.

De activiteiten van Cycling out of Poverty in 2020 zijn dan ook sterk beïnvloed door corona. Er zijn meer fietsen uitgegaan in Bike4Care dan gepland was, door de samenwerking met de COVID-19 Task Forces. Maar doordat de scholen in Kenia en Oeganda een heel jaar dicht bleven, zijn er veel minder fietsen uitgegaan naar scholieren dan gepland was. De activiteiten die er plaatsvonden werden corona-proof uitgevoerd, met bijvoorbeeld trainingen in fietsonderhoud in kleinere groepjes (maximaal 5 mensen), met onderling afstand houden en mondkapjes op.

Fondsenwervende evenementen konden niet plaatsvinden. We zagen ook teruglopende resultaten van giften van bedrijven en andere stichtingen. Al met al zorgde het jaar voor veel onzekerheid. Vanaf de beginperiode van corona tot op de dag van vandaag moest er snel geschakeld worden om in te kunnen spelen op de steeds veranderende situatie. Maar door de ongekenne passie en flexibiliteit van de teams in Kenia en Oeganda, en met dank aan iedereen die het afgelopen jaar Cycling out of Poverty heeft ondersteund, is het ons gelukt om 683 fietsen, 25 op-maat mobiliteitshulpmiddelen voor kinderen met lichamelijke (en/of verstandelijke) beperking en 30 fietswaterpompen te distribueren. Daarom kijk ik met veel trots terug op het afgelopen jaar. We hebben laten zien dat wij als stichting flexibel zijn en snel in kunnen spelen op veranderingen in het veld. En we hebben zo voor heel veel mensen echt een verschil gemaakt.

Twee mensen zijn me het afgelopen jaar sterk bijgebleven. De vrouw die aangaf dat ze niet meer naar een de kliniek durfde voor haar HIV medicijnen, uit angst om daar corona op te lopen en zo blij was dat ze toch de nodige medische begeleiding kreeg door een zorgwerker op de fiets. En de boer die me vertelde dat hij door cCovidorona meer monden te voeden had doordat alle kinderen thuis waren en sommige van zijn kinderen zonder werk waren komen te zitten, en nu met de fiets makkelijker en meer producten kon vervoeren en verkopen. Deze mensen tonen dat de fiets ook juist in de corona tijd een belangrijke positie heeft in het verkrijgen van toegang tot de basisbehoeften van de mens. Mobiliteit is en blijft hierin essentieel. Ik kijk dan ook vooruit naar een jaar waarin we ons blijven inzetten om de toegang tot onderwijs, gezondheidszorg en werk & inkomen voor veel mensen te verbeteren.

Luuk Eickmans  
Directeur

# 1. Samenvatting

## 1.1 Cycling out of Poverty in het kort

**Cycling out of Poverty (CooP-Africa) is een Nederlandse stichting die opereert in Oost Afrika. Wij verbeteren de toegang tot onderwijs, gezondheidszorg, werk en inkomen door te voorzien in fietsen en andere mobiliteitshulpmiddelen. Wij geloven dat de fiets een verschil kan maken in deze wereld, op het gebied van gezondheid, armoedereductie, milieu etc.**

### **Verbeteren van 'toegang tot'**

Iedereen heeft recht op een eerlijke en gelijke toegang tot inkomen, onderwijs, gezondheidszorg en voedsel. Het is onaanvaardbaar dat nog steeds 1 op de 5 mensen in extreme armoede leeft (minder dan € 1,70 per dag). Ook deze mensen moeten een kans hebben om een eerlijke toegang te hebben tot inkomensmogelijkheden, gezondheidszorg, onderwijs en voedsel. Maar de toegankelijkheid van deze basisbehoeften en diensten is voor veel mensen in Afrika een enorme uitdaging. In gebieden waar de meeste mensen afhankelijk zijn van lopen, maakt een fiets het verschil.

Wij zijn ervan overtuigd dat de fiets een sleutelrol kan spelen in het verbeteren van de toegang tot onderwijs, gezondheidszorg, werk en inkomen voor iedereen. Daarom maken wij fietsen (en andere mobiliteitshulpmiddelen) financieel toegankelijk voor scholieren, gezondheidsvrijwilligers, boeren en kleine ondernemers voor wie het kopen van een fiets (of bijvoorbeeld een rolstoel) in de winkel niet haalbaar is. Met een fiets hebben zij (en anderen) betere toegang tot onderwijs, gezondheidszorg, werk en inkomen. Een kans op het doorbreken van de vicieuze cirkel van armoede, een kans op een beter leven.

### **Wat doen wij?**

Wij zetten ons in voor een betere wereld door scholieren, gezondheidsvrijwilligers, boeren en kleine ondernemers in Kenia en Oeganda te ondersteunen met fietsen en andere mobiliteitshulpmiddelen. We combineren onze fondsenwervingsinspanningen, met een groeiend aantal gelieerde fondsenwervende parterorganisaties in het noorden en onze sociale fietsondernemingen Bikeventures en Green Hub Shop in Kenia en Oeganda, om meer fietsen en andere mobiliteitshulpmiddelen te distribueren.

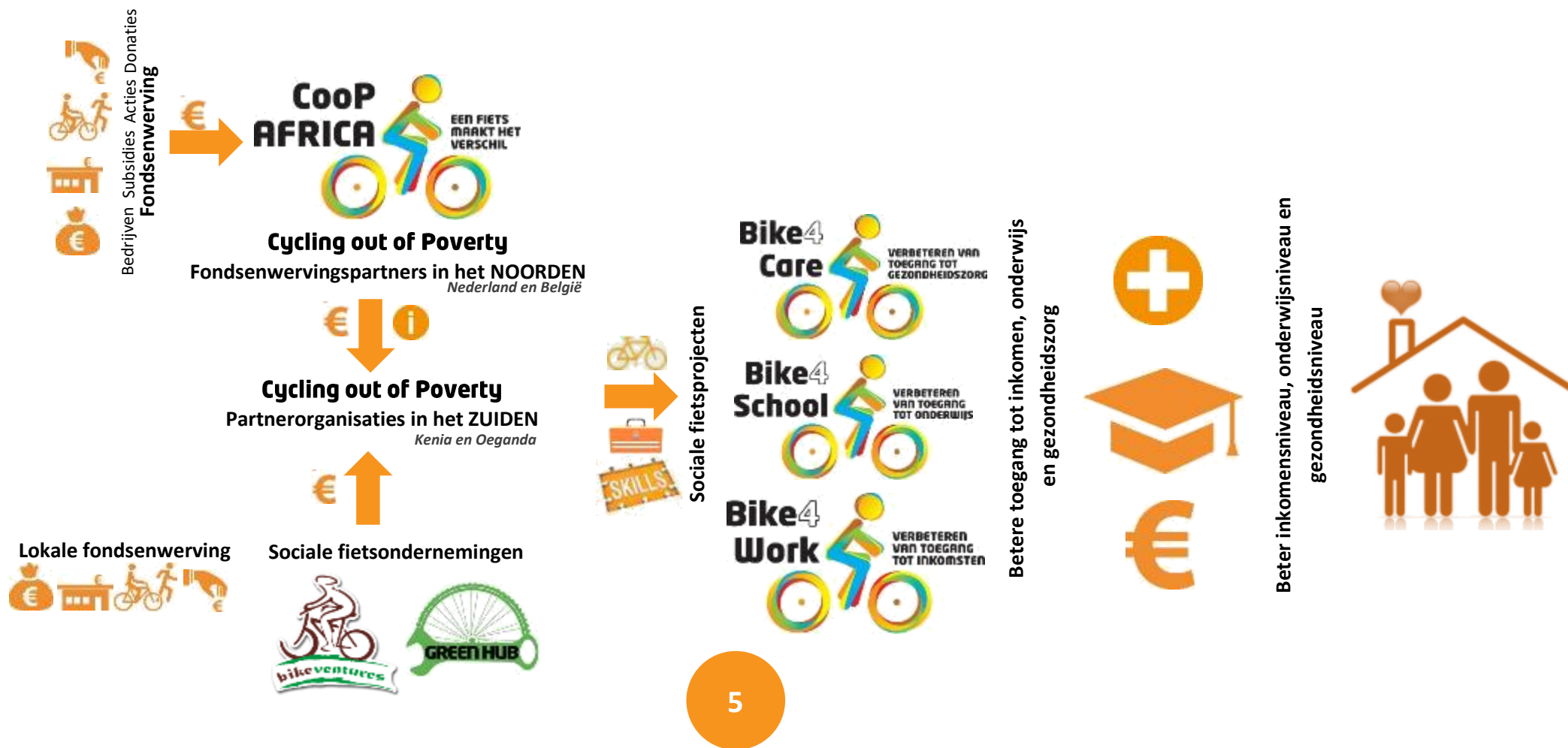
### **Wat hebben we bereikt?**

Sinds onze oprichting hebben we meer dan 10.000 mensen kunnen voorzien van fietsen (en andere mobiliteitshulpmiddelen). Nu vooral in Kenia en Oeganda, maar daarvoor ook in andere Afrikaanse landen. De impact is groot. Uit evaluaties blijkt dat de fiets een duurzaam effect heeft op de mobiliteit en de toegang tot onderwijs, inkomen en gezondheidszorg. Een scholier heeft betere toegang tot school, een ondernemer op de fiets creëert meer inkomen voor zijn/haar hele familie en een gezondheidswerk op de fiets biedt 100 huishoudens betere toegang tot gezondheidszorg. Uit onze impact analyses kunnen we concluderen dat we direct en indirect al ruim 2.000.000 mensen hebben geholpen hun leven te verbeteren doordat ze via ons toegang hebben gekregen tot een fiets of omdat iemand toegang kreeg tot een fiets die zo betere service en diensten kon bieden aan deze mensen (zoals docenten en gezondheidswerkers).

**Unieke toegang- en mobiliteitsaanpak**

Het onderscheidende - en unieke karakter van de aanpak van Cycling out of Poverty is ontwikkelingsproblemen te bekijken vanuit een mobiliteitsperspectief. Voor ontwikkeling zijn gezondheidszorg, onderwijs en inkomen allemaal cruciale onderwerpen. En met elk van deze onderwerpen is **toegang tot** essentieel en speelt **mobiliteit** hierin een belangrijke rol. Wij zetten ons in om die mensen te ondersteunen die geen of beperkte toegang hebben tot basisgezondheidszorg, onderwijs, inkomen, sociale participatie, enz, wegens gebrek aan mobiliteit. We combineren onze inspanning voor de sociale fietsprojecten en de inspanningen van onze sociale ondernemingen Bikeventures en Green Hub Shop in Kenia en Oeganda om mensen in nood van fietsen en andere mobiliteitshulpmiddelen te voorzien.

**- EEN FIETS MAAKT HET VERSCHIL -**





## A BIKE DELIVERS ON THE GLOBAL GOALS



Een fiets is een betaalbaar en eenvoudig vervoermiddel dat de toegang tot onderwijs, banen, markten en sociale activiteiten verbetert. De fiets kan (boeren) gezinnen helpen de drempel van afstand te overwinnen en het mogelijk maken om meer te vervoeren in minder tijd. De fiets biedt ook kansen voor ondernemingen zoals taxi- of koeriersservice, straatverkoop, afvalcollectie, etc.

Op het platteland waar lopen het belangrijkste vervoermiddel is, vormt afstand een uitdaging om in het levensonderhoud te voorzien. Mobiliteit speelt een essentiële rol bij markttoegang en productiviteit. Met een fiets kan een boer meer producten naar de markt brengen, meer graan naar de molen en meer melk naar het verzamelcentrum.



Een fiets zorgt voor gunstige gezondheidseffecten door verminderde uitstoot van luchtverontreiniging, verminderde uitstoot van broeikasgassen en verhoogde niveaus van fysieke activiteit. Maar even belangrijk, of zelfs nog belangrijker, een fiets mobiliseert gezondheidsvrijwilligers in de gemeenschap die de eerste toegang tot gezondheidszorg zijn voor de meerderheid van de mensen in Afrika. Een gezondheidsvrijwilliger op de fiets kan op een dag twee keer zoveel huishoudens bezoeken. En is sneller bij calamiteiten zoals bevallingen. Zo draagt de fiets en fietsambulance bij aan een betere gezondheid van moeder en kind.



Toegang tot onderwijs is een enorme uitdaging, maar de oplossing is simpel: betaalbaar en efficiënt vervoer. Door een fiets te hebben, kunnen leerlingen zich sneller verplaatsen en gemakkelijk langere afstanden overbruggen. Door de kostbare tijd die met een fiets wordt bespaard, kunnen leerlingen onderwijs en huishoudelijke taken combineren. Een fiets geeft meisjes een eerlijke kans om onderwijs te volgen, vermindert het aantal voortijdige schoolverlaters door vroege tienerzwangerschappen en biedt uiteindelijk kansen op een betere toekomst.



Een fiets verbetert de toegang voor vrouwen en meisjes tot water, scholen, markten, werk en inkomen. De meeste huishoudelijke taken (zoals koken, schoonmaken, water en brandhout verzamelen) en landbouwtaken worden beschouwd als "vrouwenwerk". Door boerinnen toegang te geven tot een fiets, helpen andere gezinsleden graag bij huishoudelijke taken zoals het halen van water en brandhout ('onproductieve' bezigheden). Fietsen kunnen worden gebruikt om huishoudelijke taken gemakkelijker en sneller te maken, waardoor meisjes tijd vrij kunnen maken voor andere bezigheden, waaronder school.



Fietsen is de meest energiezuinige vorm van vervoer. Fietsen is ook de beste oplossing voor het overbruggen van de *first* en *last mile* transportverbindingen. Een goed fietsklimaat geeft mensen toegang tot een energiezuinig en betaalbare vervoersoptie.

In ontwikkelingslanden is het halen van water een essentiële en tijdrovende klus. Fietsen kunnen het gemakkelijker en veiliger maken om waterbronnen te bereiken en grotere hoeveelheden water te vervoeren thuis.



Fietsen stelt mensen in staat om over te stappen van individueel gemotoriseerd vervoer naar een combinatie van fietsen, lopen en openbaar vervoer. Meer mensen die vaker fietsen maakt het voor regeringen gemakkelijker om groene infrastructuur en duurzame vervoerssystemen op te bouwen voor economische ontwikkeling en menselijk welzijn.

Mensen met een handicap vormen een kwetsbare groep. Ze worden vaak uitgesloten, zonder toegang tot sociale interactie, onderwijs, laat staan dat ze kansen hebben om zelf een inkomen te genereren. Door de mobiliteit van gehandicapten te verbeteren door hen mobiliteitshulpmiddelen aan te bieden, zoals driewielers en rolstoelen, krijgen ze een betere toegang tot sociale participatie, onderwijs en inkomen. Ook andere mensen die door afstand of gebrek aan vervoer geen toegang hebben tot werk en inkomen, kunnen meer kansen benutten en meer verdienen met een fiets.



Fietsen is een efficiënte manier om dure en schaarse ruimte in stedelijke gebieden te gebruiken, nederzettingen duurzamer te maken, aangezien fietsen betaalbaar (toegankelijk voor iedereen), veilig, niet-vervuilend en gezond is en een duurzame economie bevordert. Hoe hoger het modale aandeel dat loopt, fietst en het openbaar vervoer gebruikt, hoe duurzamer het vervoerssysteem is.



Het vervoer van mensen en goederen per fiets biedt werkgelegenheid en inkomsten genererende kansen. Bovendien creëert de toename van de fietstoerismesector meer banen en mogelijkheden voor mensen om voor duurzaam toerisme te kiezen.



Een fiets staat symbool voor het koolstofarmere maken van de transportsector en samenlevingen. Fietsen zijn een milieuvriendelijk vervoermiddel waarvoor geen fossiele brandstoffen nodig zijn. Het biedt de mogelijkheid tot onmiddellijke klimaat actie. Overheden op alle niveaus kunnen actie ondernemen door fietsen te integreren in hun beleid, strategieën, onderwijs en bewustmaking op het gebied van klimaat actie.



De deelname van alle actoren die betrokken zijn bij de fietsbeweging ondersteunt het wereldwijde partnerschap voor duurzame ontwikkeling.

## Stories from the Field



Jaliah is één van de 467 zorgvrijwilligers die in 2020 een #coronafiets ontvingen. Deze zorgmedewerkers zijn vaak de eerste en enige toegang tot gezondheidszorg. En nu spelen zij een cruciale rol bij het verminderen van de verwoestende impact van COVID-19 zoals bij:

- Voorlichting en monitoring: Zij geven uitleg geven over het coronavirus en wat ze wel en wat niet moeten doen. Ze nemen angst weg, ontcrachten nepnieuws en monitoren mogelijke uitbraken.
- Behoud van essentiële diensten: Ze spelen een belangrijke rol in het signaleren en opvolgen van normale medische gevallen, van geboortes tot malariatesten en -behandeling.
- Signaleren van huiselijk geweld: Ze spelen met andere leden van het COVID-19 Task Force een belangrijke rol bij het signalen en opvolgen van huiselijk geweld. Met de fiets kunnen zij hun werk efficiënter en sneller doen.

## 1.2 Reflectie op 2020

### Resultaten t.o.v. het meerjarenplan

De goede resultaten van 2019 heeft Cycling out of Poverty in 2020 vast weten te houden. In het meerjarenplan 2019-2021 hebben we ons ten doel gesteld om 1.000 fietsen te distribueren. En met op 2/3<sup>de</sup> van deze termijn hebben we nu al 925 fietsen daarvan uitgegeven. Ook ons doel om € 355.000 in deze drie jaar te werven komt met een 'tussenstand' van bijna € 316.000 steeds naderbij. We stellen daarom in het laatste jaar van ons meerjarenplan het vizier bij en en verleggen onze doelen zodat we nog meer impact zullen hebben.

Kerncijfers	2020	cum. '19+'20	doelst. '19-'21
Totale inkomsten	€ 124.615	€ 315.461	€ 355.000
Inkomsten netwerkpartners	€ 105.838	€ 221.338	€ 205.000
Besteed aan doelstelling	€ 77.758	€ 219.650	€ 270.000
Fondsenwervingkosten	€ 7.103	€ 13.389	€ 30.500
Beheer en administratie kosten	€ 17.185	€ 28.018	€ 28.500
Totale bestedingen	€ 102.046	€ 261.057	€ 329.000

### Projecten

Vanwege corona verschoof de focus in 2020 naar het Bike4Care programma waarin we zorgmedewerkers uit hebben gerust met coronafietsen. En met enige operationele aanpassing konden de meeste andere projecten ook doorgang vinden. Maar omdat de scholen al vroeg in 2020 sloten kwamen de Bike4School projecten stil te liggen. Wanneer de scholen in 2021 weer openen zullen wij deze projecten weer oppakken.



In de Green Hub Shop van Jinja, Oeganda werd samen met een vrijwilliger via het German Ministry for Development Co-operation (BMZ) een fietswaterpomp ontworpen. Helaas is de vrijwilliger vanwege het coronavirus teruggehaald naar Duitsland. Maar de productie is inmiddels opgestart in de Green Hub Shop en de eerste fietswaterpompen zijn reeds aan de boerenfamilies gedoneerd. Naast de fietswaterpomp ontvangen ze natuurlijk ook training over het gebruik, onderhoud en reparatie.



## 2. De fietsprojecten

**Cycling out of Poverty** bestrijdt armoede op haar eigen unieke, toegangs- en mobiliteitsaanpak. Met onze fondsenwervingsinspanningen en de inspanningen van onze sociale ondernemingen Bikeventures en Green Hub Shop proberen we om zoveel mogelijk mensen in nood van fietsen en andere mobiliteitshulpmiddelen te voorzien. We streefden er in 2020 naar om 500 fietsen te distribueren. Maar dit bijzondere coronajaar, hebben we uiteindelijk niet alleen 683 fietsen, 25 op-maat mobiliteitshulpmiddelen voor kinderen met lichamelijke (en/of verstandelijke) beperking en 30 fietswaterpompen kunnen leveren, maar ook nog eens ruim 25 acre aan voedselbos kunnen opstarten, 3.850 bomen kunnen zaaien en 1.350 bomen kunnen uitplanten en een nieuwe trainingslocatie op kunnen zetten. Verderop in dit hoofdstuk zullen de projecten van 2020 worden uitgelicht.

### 2.1 Hoe gaan we te werk

Wij verschaffen kleine ondernemers (waaronder boeren en straatverkopers), scholieren en gezondheidswerkers toegang tot een fiets waarmee zij op eigen kracht uit de armoede kunnen fietsen en hun welzijn en dat van hun familie kunnen verbeteren.

Met een fiets kunnen **kleine ondernemers** activiteiten ontplooiën waarin mobiliteit centraal staat zoals fietstaxi, fietskoerier of fietsenmaker. Maar ook voor niet-fietsgerelateerde bedrijfsactiviteiten kan de fiets een grote rol spelen. Zo kunnen boeren meer producten naar de markt brengen, markten vaker bezoeken en sneller op de markt zijn. De fiets zorgt er voor dat er meer tijd over blijft voor andere inkomensgenererende activiteiten zodat het inkomen minder afhankelijk is van één bron. Naast meer inkomen bespaart deze fiets ook transportkosten.

Met een fiets kunnen **scholieren** en leraren zich sneller verplaatsen en makkelijker grote afstanden afleggen. Afstanden van 15-20 kilometer naar school zijn in Afrika

vaker regel dan uitzondering, en worden met een fiets beter overbrugbaar. Ook de kans op vroegtijdig schoolverlaten “*drop-out*” vermindert daardoor. Met de tijdswinst die de fiets creëert is het ook haalbaar dat onderwijs en huishoudelijke taken beter kunnen worden gecombineerd. Zo hebben vooral meisjes ook een eerlijke kans om onderwijs te volgen.

Met een fiets kunnen **gezondheidswerkers** meer huisbezoeken afleggen en geïsoleerde gebieden makkelijker bereiken. Zo krijgen kwetsbare groeperingen zoals zwangere vrouwen, baby’s en geïsoleerde huishoudens toegang tot basis gezondheidszorg bij hen thuis. Daarnaast zorgen fietsambulances voor een betaalbare noodtransport voorziening om in geval van calamiteiten tijdig een kliniek te kunnen bereiken.

Het onderscheidend vermogen van Coop-Africa zit hem in de unieke benadering om ontwikkelingsvraagstukken vanuit **mobiliteit** te bekijken. Toegang hebben tot voorzieningen en kansen op werk en inkomen is cruciaal voor mensen om zichzelf te kunnen ontwikkelen. Toegang tot scholen, toegang tot ziekenhuizen en toegang tot werk en inkomen. Scholen, artsen, docenten, ziekenhuizen, waterputten, kunnen nog zo goed zijn, als je er geen toegang toe hebt, heb je er nog niks aan.

De fiets is een erg geliefd vervoersmiddel in Afrika en daarmee ook een goed middel om de toegang tot onderwijs, gezondheidszorg en werk en inkomen te verbeteren. Het is een betaalbaar middel zowel in aanschaf als in gebruik als in onderhoud. De voordelen van een fiets staan verder beschreven onder “Waarom de fiets”.

In al onze fietsprojecten staat zelfredzaamheid centraal. De zelfredzaamheid en ook de kracht van de kleine ondernemers, scholieren en gezondheidswerkers. De mensen worden getraind in fietsonderhoud, fietsreparatie en ondernemerschap, en zij krijgen een fiets. In alle projecten betalen zij (een deel van) de fiets af zodat onze lokale partnerorganisatie weer anderen kan capaciteren, en ook om *ownership* en waarde van de fiets te creëren.

## 2.2 Bike4Work projecten in 2020



### CYCLING OUT OF POVERTY ONDERSTEUNT BOEREN IN OEGANDA

Kleinschalige boeren in Oeganda staan voor veel uitdagingen, waaronder klimaatverandering, bodemverarming, hoge prijzen voor zaden en meststoffen, een kleine afzetmarkt voor hun producten, en beperkte transportopties om producten naar de markt te brengen. Cycling out of Poverty ondersteunt boeren in Oeganda daarom met fietsen (2020), het ontwikkelen van agroforestry (2020-2022) en het ontwikkelen van fietswaterpompen en het opzetten van watermanagement systemen (2020-2021).



Een groot probleem voor boeren in Oeganda is de beperkte of geen toegang tot markten. Deze uitdaging weerhoudt hen er ook van te groeien van zelfvoorzienende landbouw naar meer commerciële landbouw, wat hen een uitweg uit de armoede zou kunnen geven. Cycling out of Poverty heeft in 2020 100 boerenfamilies uitgerust met een fiets zodat zij betere toegang hebben tot markten voor inkopen, maar vooral verkopen van hun oogst. Dertig van deze fietsen zijn uitgerust met fietswaterpompen die zowel ontworpen, ontwikkeld als ook geproduceerd zijn in de Green Hub. De 100 boerenfamilies zijn en worden allemaal getraind in fietsonderhoud, fietsreparatie en gebruik van de fietswaterpomp.



In de komende 3 jaar zetten we ook met steun van o.a. Addax & Oryx Foundation een demonstratieboerderij (Nile Farm) op, ondersteunen we 100 boerenfamilies met watermanagement systemen en zullen we samen met boerenfamilies hun landgebruik verbeteren door gezamenlijk hun modern traditionele landbouwsysteem te ontwikkelen naar agroforestry systemen. Het doel is om de families weerbaarder te maken tegen klimaatverandering.

Cycling out of Poverty heeft in 2020 de eerste aanzet gemaakt voor de demonstratieboerderij, die al echt vorm begint te krijgen als voedselbos. En tevens is Cycling out of Poverty samen met 100 boerenfamilies een traject ingegaan om hun landbouwsystemen te optimaliseren. Een aantal workshops is er reeds georganiseerd, door corona noodgedwongen in kleine groepjes. In één van die workshops zijn ook de eerste 1.350 voedselbomen aangeplant als aanzet tot de ontwikkeling van de eerste 100 ¼-acre (in totaal 10 hectare - 100.000 m<sup>2</sup>) voedselbossen. Samen met de 500 bomen op de Nile Farm zijn er in 2020 al 1.850 bomen aangeplant.

## 2.3 Bike4School projecten in 2020

 **116**  **116**

Volgens ons jaarplan was het streven om in het Bike4School project in Oeganda 100 scholieren uit te rusten met een fiets en in het Bike4School project in Kenia 150. Want lange afstanden en geen of nauwelijks transportmogelijkheden dwingt scholieren nog steeds om lange afstanden naar school te lopen, wat in de praktijk gemakkelijk 2 tot 3 uur kan duren. Als gevolg hiervan zijn inkomstengenererende – en huishoudelijke activiteiten en onderwijs moeilijk te combineren en daarom zijn veel kinderen geneigd lessen te missen, te laat te komen en zelfs te stoppen met school.

Door de coronacrisis werden er echter in april de scholen gesloten waardoor we alleen in het eerste kwartaal fietsen hebben kunnen uitgegeven. Hierdoor hebben we niet meer dan 115 scholieren van fietsen kunnen voorzien (43 in Oeganda en 72 in Kenia) en kunnen trainen in fietsonderhoud, -reparatie en fietsvaardigheid.



Nieuw in het Bike4School programma was om de scholen waar de fietsprojecten lopen te gaan ondersteunen om bomen te planten voor een bijdrage aan het verbeteren van het schoolvoedingsprogramma en de productie van eigen brandhout. Honger en slechte voeding worden namelijk ook vaak geïdentificeerd als andere belangrijke oorzaken van verzuim en voortijdig schoolverlaten. En scholen zijn een zware belasting op het milieu want met bijna 25.000 scholen (in Oeganda) die lunch klaarmaken op school zijn zij een van de grote veroorzakers van de ontbossing.



Benadrukkend dat er geen one-size-fits-all oplossing is, zijn we dus sinds 2020 voornemens geweest om naast het aanbieden van een goedkope transportoplossing (de fiets) ook de scholen te ondersteunen om bomen te planten voor een gezond voedingspatroon en voor eigen productie van brandhout: voor elke fiets tien bomen #onebiketentrees.

Hiertoe zijn we door de sluiting van de scholen door corona niet gekomen, maar er is wel een boomkwekerij opgezet die in de toekomst dit #onebiketentrees project van (fruit)bomen kan voorzien.

## 2.4 Bike4Care projecten in 2020

 467  700  20

In Kenia en Oeganda leven veel mensen in moeilijk bereikbare gebieden, ver weg van een ziekenhuis of hulppost. En juist in deze landen, waar ziekten als malaria, tuberculose en HIV de rurale gemeenschappen bedreigen en moeder- en kindersterfte erg hoog is, is toegang tot gezondheidszorg van vitaal belang. Dit levensgrote probleem pakt Cycling out of Poverty aan door vrijwillige zorgmedewerkers, die getraind zijn om tot in de verste uithoeken voorlichting te geven en basiszorgtaken te verrichten, te voorzien van fietsen.

In 2020 zouden we 150 gezondheidsvrijwilligers (50 in Oeganda en 100 in Kenia) willen gaan steunen. Maar toen kwam de coronapandemie en werd de rol van zorgmedewerker nog crucialer en de vraag naar snel en goedkoop transport nog urgenter. Want de zorgmedewerker stond opeens in de frontlinie in de strijd tegen (de verspreiding van) corona door voorlichting te geven, maar ook om basiszorg en (levensreddende) medicijnen te leveren in tijden van een lockdown.

Met steun van Wilde Ganzen en vele andere donateurs heeft Cycling out of Poverty hierop geanticipeerd en het CoronaFiets Fonds opgezet zodat we in 2020 niet 150, maar 467 fietsen, 20 coordinatie telefoons en 350 sets beschermende uitrustingen (met o.a. 700 mondkapjes) hebben kunnen leveren aan zorgmedewerkers en andere leden van het COVID-19 Task Force in Kenia en Oeganda.



## 2.5 Disability is not Inability



In 2020 is Cycling out of Poverty ook gestart met het [Disability is not Inability project](#). “Toegang hebben tot” is essentieel voor ontwikkeling en vooruitgang, en mobiliteit speelt hierin een belangrijke rol. Met dit project streven we ernaar om die mensen te ondersteunen die extra worden uitgedaagd om toegang te krijgen tot basisgezondheidszorg, onderwijs, inkomen, sociale participatie, enz, wegens gebrek aan mobiliteit.

Kinderen met een lichamelijke (en/of verstandelijke) beperking in Oeganda zijn een zeer kwetsbare groep. Ze worden vaak buitengesloten, zonder of met beperkte toegang tot sociale interactie, onderwijs, laat staan dat ze kansen hebben om zelf een inkomen te kunnen genereren.

Ondanks dat er in 2020 een grote schaarste was aan productiematerialen voor het bouwen van de mobiliteits-hulpmiddelen en het voortdurend moeten sluiten van de Green Hub werkplaats door de corona-maatregelen heeft Cycling out of Poverty in 2020 de eerste 25 kinderen met handicap voorzien van een in Oeganda op-maat geproduceerd mobiliteitshulpmiddel.



## 2.6 Adopt-A-Bike-Lane Campagne



In de tweede helft van 2020 begonnen in Kenia en Oeganda de strenge lock-downs opgeheven te worden en werd er serieus nagedacht over het herstarten van de samenleving op een manier die efficiënter, duurzamer en groener is. Er wordt gesproken over een ‘nieuw normaal’ dat het ‘business as usual’ zal moeten vervangen. De president van Oeganda sprak hierin zelfs over het belang van fietsen in een 1,5m samenleving. Grote steden als Londen, Genève, Brussel besloten om te investeren in fietspaden. En volgens het United Nations Environment Programme (UNEP) kan investeren in voetgangers en fietsers - die vaak de meerderheid van de inwoners van een stad uitmaken - levens redden, het milieu helpen beschermen en armoedebestrijding ondersteunen.

Daarom is Cycling out of Poverty gestart met het #AdoptABikeLane programma. In de plaatsen en steden waar Cycling out of Poverty haar fietsinterventies uitvoert, beginnend in Jinja, Oeganda, lobbyt Cycling out of Poverty voor fietspaden en overlegt en ondersteunt bij het plannen en implementeren van fietsinfrastructuur. En heeft Cycling out of Poverty in samenwerking met Mobycon (onafhankelijk adviesbureau voor mobiliteitsvraagstukken) een adviesrapport uitgebracht aan het stadsbestuur van Jinja voor de implementatie van een fietspadennetwerk.





In het kader van het samenwerkingsprogramma met Gemeente Wevelgem (B) ontving Cycling out of Poverty Uganda een delegatie uit België. Fietsmakers uit België namen gereedschap en reserveonderdelen mee en werkten samen met het Oegandese team aan de fietsen. De kennis en ervaring van de Belgische fietsmakers werd opgezogen! Verder worden er in België oude fietsen ingezameld, opgeknapt en verkocht. De opbrengst hiervan gaat naar de fietsprojecten in Oeganda. Door corona viel de uitwisseling van het Oegandese team naar België later in 2020 in het water.

## 2.7 Social Entreprises

Niet alleen de fondsenwervingsinspanningen van **Cycling out of Poverty** financieren de sociale projecten. De sociale fietsondernemingen **Bikeventures** en **Green Hub Shop** in Kenia en Oeganda zijn ook een belangrijk element voor de financiering van de projectkosten en het algehele succes.

### Bikeventures

Bikeventures is één van de sociale ondernemingen onder de vleugels van Cycling out of Poverty. Ter ondersteuning van de fietsprojecten van Cycling out of Poverty biedt Bikeventures een scala aan fiets- en mountainbiketochten (van een halve dag tot meerdaagse tochten), fietsverhuur, fietssafari's, fietsreizen en budget accommodaties in Oeganda en Kenia. Naast dat Cycling out of Poverty met deze sociale onderneming banen creëert en opleidingsmogelijkheden biedt voor jongeren, creëert het ook een inkomen om de sociale fietsinterventies te ondersteunen. Alle winsten worden toegewezen aan de drie sociale fietsprojecten: Bike4Work, Bike4School en Bike4Care.

Het doel van Bikeventures is om een toonaangevende fiets toerisme onderneming te worden en jaarlijks € 10.000 bij te kunnen dragen aan de sociale projecten in Kenia en Oeganda. Maar in 2020 viel toerisme in Kenia en Oeganda in een compleet zwart gat. Nog geen maand na de jaarlijkse Jinja Mountainbike Race

& Ride in februari gingen de grenzen op slot waren er geen toeristen en was er nauwelijks nog activiteit.



Het team van Bikeventures in Oeganda was echter nauw betrokken bij de uitvoering van het #coronafiets project en heeft op die manier toch een belangrijke bijdrage kunnen leveren aan het succes van 2020.

### Green Hub Shop

De Green Hub met outlets in Kisumu, Kenia en Jinja, Oeganda is een fietsfabriek en fietswinkel in één! De ideale one-stop-shop voor alles met fietsen en mobiliteit. De Green Hub Shops zijn sociale ondernemingen die eerlijke arbeidsplaatsen en leerwerkplaatsen creëren voor o.a. mensen met een afstand tot de arbeidsmarkt. Alle opbrengsten uit de Green Hubs worden gedoneerd aan de fietsinterventies van Cycling out of Poverty.

Door de grote vraag naar fietsen en andere mobiliteitshulpmiddelen was het een drukte van jewelste in de Green Hub Shop in Jinja. Er werden tijdens de strenge lockdown zelfs wekelijks fietsen en andere mobiliteitshulpmiddelen geleverd aan de hoofdstad Kampala.



De Jinja Mountainbike Race & Ride 2020 ten behoeve van de fietsprojecten van Cycling out of Poverty bracht in totaal 6 fietsen op voor scholieren in Buyala, Oeganda.





## 3. Financiën

In 2020 ontving het netwerk Cycling out of Poverty (Nederland, België, Oeganda en Kenia) een totaal inkomen van € 230.453, waarvan € 124.615 in Nederland. Deze totale inkomsten als netwerk liggen boven onze ambitie uit ons jaarplan (€ 195.000).

### Inkomsten uit particuliere giften

In 2020 bedroegen de baten van particuliere giften € 25.874. Een verdubbeling ten opzichte van 2019.

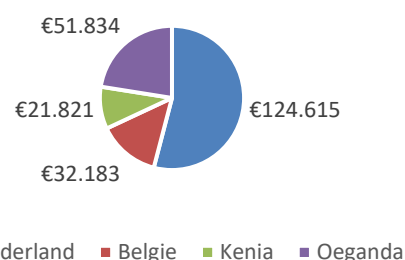
### Inkomsten van bedrijven

Met € 330 is dit bedrag aanzienlijk lager dan het streefbedrag van € 5.000. Veel bedrijven hadden vanwege corona een moeilijk jaar en hebben zich dit jaar niet durven binden aan de fietsprojecten van Cycling out of Poverty.

### Inkomsten uit stichtingen en fondsen

Het streven was om € 94.000 te werven bij stichtingen en fondsen, maar in 2020 ontvingen we € 73.496. Via onze samenwerking met Wilde Ganzen werd echter een deel van de geworven baten aangevuld met een matchfunding van € 21.774 van Wilde Ganzen die rechtstreeks is overgemaakt CooP-Uganda en CooP-Kenya voor de Bike4Care 'coronafiets' projecten. Deze matchfunding is niet opgenomen in de boekhouding in Nederland, maar wordt wel meegerekend in de baten uit het netwerk.

### Baten uit het netwerk



### Evenementen/actievoerders

De acties van supporters zijn van enorm belang voor Cycling out of Poverty. In 2020 zijn veel evenementen door corona afgelast of uitgesteld. Maar met de #Ride4Corona, die we samen hebben opgezet met het Evenementenbureau Sportkunde van de Hogeschool Arnhem Nijmegen, en de coronaproof #thuiswerkronde versie van de Fiets naar je Werk Dag hebben we toch € 24.913 opgehaald.

	CooP-Belgium	CooP-Uganda	CooP-Kenya
Fondsenwerving	€ 32.183	€ 20.731	€ 7.667
Social Enterprises <sup>1</sup>	€ 0	€ 20.434	€ 627
Bijdrage van beneficianten	€ 0	€ 10.669	€ 13.518
<b>Totaal</b>	<b>€ 32.183</b>	<b>€ 51.834</b>	<b>€ 21.821</b>

<sup>1</sup> bruto omzet van sociale ondernemingen in Kenia en Oeganda

### Inkomsten van overheden

In 2020 heeft Cycling out of Poverty Foundation Uganda steun ontvangen van Gemeente Wevelgem en Provincie West-Vlaanderen. Deze bijdrages zijn niet ontvangen in Nederland en worden derhalve alleen gerapporteerd onder de baten uit het netwerk.

### Budget

In 2020 is er € 102.046 uitgegeven. Hiervan is 76% uitgegeven aan de doelstelling (kosten van de partnerprogramma's). De begrote kosten van partnerprogramma's zijn inclusief de reeds in rekening gebrachte operationele en personele kosten, zolang deze worden besteed aan de doelstelling.

De overige 24% is besteed aan fondsenwervingskosten en beheerskosten.



Bente rides4corona



De corona-pandemie had in 2020 een catastrofaal effect op het aantal annuleringen van evenementen en het verlies aan inkomsten uit fondsenwervende evenementen. Daarom organiseerde Cycling out of Poverty de #Ride4Corona tijdens het Hemelvaartweekend om het CoronaFiets Fonds te steunen. De #Ride4Corona heeft in totaal 68 fietsen voor zorgmedewerkers in Oeganda opgeleverd.

## Stories from the Field



Vanaf eind maart gingen alle scholen in Oeganda dicht vanwege het coronavirus. Tijdens de lockdown probeerden scholieren thuis schoolwerk te doen met behulp van tv, radio, krant en lesmateriaal dat via de dorpschouwen wordt verspreid. Maar er wordt gevreesd dat dit 'verloren-jaar' een grote impact heeft op de ontwikkeling van deze kinderen.

Net voordat de scholen dicht gingen, kreeg nog een aantal scholieren een fiets van CooP-Uganda. Hoe gebruiken zij de fiets, nu er geen school is?

*"Ik ben Gazimba Mustafa. Ik dank CooP-Uganda voor de fiets die me helpt om naar school te gaan. Maar door het corona virus kan ik niet naar school tijdens de lockdown. Maar ik gebruik de fiets om naar de markt en naar winkels te gaan om spullen voor thuis te kopen. Ik beloof CooP-Uganda dat ik mijn schoolwerk maak om de beste resultaten te behalen in klas, de fiets zal me helpen om op tijd op school te zijn. Heel erg bedankt CooP-Uganda."*

In februari 2021 zijn de meeste scholen in Oeganda (en Kenia) nog steeds gesloten. Naast de leerachterstand heeft dit ook een enorme sociale en economische impact. Zo is het geweld tegen kinderen enorm toegenomen tijdens de lockdown, waarbij het meeste thuis gebeurde. Ook het aantal tienerzwangerschappen schoot omhoog. Met als gevolg een enorme toename van gedwongen huwelijken, omdat ouders zo hun schulden af konden lossen en het aantal te voeden monden kon worden verminderen. En waar ouders al moeilijk het school-/examengeld konden betalen voor de crisis, wordt er gevreesd dat het verlies van gezinsinkomen tijdens de crisis hen ervan zal weerhouden hun kinderen weer naar school terug te laten keren.

Cycling out of Poverty zal er alles aan doen om ieder geval de Bike4School scholieren van de afgelopen jaren terug naar de schoolbanken te krijgen.

## 4. Hoe we zijn georganiseerd

**Stichting Cycling out of Poverty (afgekort CooP-Africa) is ontstaan als een particulier initiatief en uitgegroeid tot een kleine professionele ontwikkelingsorganisatie. In haar ontwikkeling is Cycling out of Poverty nog steeds het initiatief gebleven van gepassioneerde medewerkers en vrijwilligers, die sterk zijn verbonden door hun grote betrokkenheid bij de doelstellingen.**

Cycling out of Poverty is uitgegroeid van een particulier initiatief naar een familie van onafhankelijk en lokaal geregistreerde partnerorganisaties. In 2020 bestond het netwerk uit Stichting Cycling out of Poverty (2007), Cycling out of Poverty Foundation Kenya (2013), Cycling out of Poverty Foundation Uganda (2010, actief sinds 2015) en Cycling out of Poverty Belgium vzw (2019). Alle partners hebben hun eigen juridische entiteiten maar dienen dezelfde unieke toegang- en mobiliteitsbenadering.

Onze wortels liggen in regio Nijmegen, Nederland. Vanuit hier en onze basis in Oeganda bieden we leiderschap, afstemming en ondersteunen aan onze partnerorganisaties in Kenia, Oeganda en België. De teams van Cycling out of Poverty Kenya en Cycling out of Poverty Uganda zijn verantwoordelijk voor alle programma-activiteiten, het runnen van de sociale ondernemingen en lokale fondsenwerving. Zij werken rechtstreeks samen met de community's.

De stichting in Nederland kent een scheiding tussen toezicht en uitvoering. Het toezicht is ondergebracht bij het bestuur en de uitvoering is in handen van de directie, medewerkers, vrijwilligers en stagiaires.

Het onbezoldigd bestuur heeft een toezichthoudende functie. Het bestuur beoordeelt het jaarplan met begroting voordat het jaar start. De uitvoering van de plannen en financiële verantwoording worden door het bestuur per kwartaal beoordeeld en geëvalueerd. Naast de toetsing, goedkeuring en evaluatie van de (strategische) plannen en voortgang heeft het bestuur een adviserende rol. Het bestuur geeft advies over strategische keuzes, dilemma's, koers etc.

De bestuursleden worden gezocht aan de hand van een functieprofiel. Ze worden benoemd voor een periode van vijf jaar, waarna ze kunnen worden herbenoemd. Cycling out of Poverty hanteert een strategische planningcycles van 3 jaar welke in 2019 opnieuw is vastgesteld. Jaarlijks wordt er echter een operationeel jaarplan met begroting opgesteld die kan afwijken van het meerjarenplan. Conform de statuten komt het bestuur viermaal per jaar bijeen en bespreekt o.a. het door de directie opgestelde kwartaalrapport waarin inkomsten en uitgaven en vorderingen van de activiteiten worden afgezet tegen het jaarplan.

Cycling out of Poverty is een organisatie die sterk in ontwikkeling is. We zijn een lerende organisatie en streven voortdurend naar verbetering. De programmadoelstelling in het strategisch plan worden in de jaarplannen en begroting vertaald naar specifieke, meetbare resultaten afgestemd op de meest recente stand van zaken. We zijn een relatief kleine organisatie dus spelen makkelijk en snel in op interne en externe ontwikkelingen, kansen en bedreigingen.

Cycling out of Poverty heeft sinds januari 2012 een CBF keurmerk en behoort daarmee tot de kleine selectie van ca. 500 goede doelen in Nederland die dit keurmerk hebben.



## 4.1 Het bestuur

Na 5 jaar bevoegen vrijwillig bestuurslid te zijn geweest trad Like Warringa begin 2020 af en ook Clemens Nijhuis heeft aangegeven af te treden na ruim 8 jaar penningmeester te zijn geweest. Wij zijn dankbaar dat ze ons zoveel jaren hebben ondersteund en meegeholpen hebben om te komen waar we nu zijn. En we zijn zeer verheugd om in 2020 twee nieuwe bestuursleden te mogen verwelkomen: Henk Hofste. Henk brengt 5 decennia ervaring in ontwikkelingssamenwerking met zich mee. Hij werkte onder andere bij Cordaid, VSO en het Liliane Fonds. En Desiree Oude Groeniger. Desiree heeft veel management ervaring bij o.a. Friesland Campina en is ook Business Advisor geweest bij Agriterra.

Het 6-koppige bestuur bestaat uit de volgende bevoegen vrijwilligers (op alfabetische volgorde):

Christel Hoogland	- aftredend voorzitter	- sinds 2010
Clemens Nijhuis	- aftredend penningmeester	- sinds 2012
Desiree Oude Groeniger	- aantredend secretaris	- sinds 2020
Henk Hofste	- aantredend voorzitter	- sinds 2020
Inge Rosendaal	- aftredend secretaris	- sinds 2013
Wilfried Deelen	- bestuurslid	- sinds 2018
Wim Goris	- waarnemend penningmeester	- sinds 2018

Het bestuur stelt een onafhankelijk accountant aan voor de jaarlijkse controle van de administratie, interne procedures en de jaarrekening.

## 4.2 Medewerkers Nederland

Stichting Cycling out of Poverty werkt met een klein team in Nederland bestaande uit een directeur en programma manager. Zij werken deels betaald (samen 1 FTE) en deels op vrijwillige basis voor de stichting. Ter ondersteuning van de werkzaamheden in Nederland werkt Cycling out of Poverty waar mogelijk ook met vrijwilligers.

De verantwoordelijkheden van de stichting in Nederland bestaat uit:

- fondsenwerving: ontwikkeling en beoordeling van projectvoorstellen en (gezamenlijke) fondsenwerving en het vinden van partnerschappen ten behoeve van deze projecten
- strategische planning, begeleiding, sturing en advisering van partnerorganisaties bij beleidsvorming (o.a. HR- en financieel beleid, projectmonitoring en evaluatie) en de ontwikkeling van projecten en sociale ondernemingen.
- begeleiding en advisering bij uitvoering van projecten (monitoring en evaluatie) en voorbereiding en uitwerking van rapportages voor donateurs, financiers en subsidieverstrekkers.
- creëren van naamsbekendheid bij en voorlichting geven aan het publiek over de rol van een fiets bij ontwikkelingsvraagstukken en het CoöP-netwerk concept (werkwijze en opzet).

### 4.3 Team en besturen van Cycling out of Poverty familie



Aron – wacht – Oeganda



Ashraf – wacht en Bikeventures gids - Oeganda



Asuman – fietsenmaker en trainer – Oeganda



Benedict – wacht - Kenia



Joab – social project coördinator en Bikeventures - Kenia



Johnstone – wacht - Kenia



Joris – bestuurslid – België



Julius – Nile Farm beheerder – Oeganda



Bosco – wacht - Oeganda



Cathy – schoonmaakster – Oeganda



Christel – bestuurslid – Nederland



Clemens – bestuurslid – Nederland



Julius – wacht – Oeganda



Kay – vrijwilliger - Oeganda



Kay – vrijwilliger - Nederland



Lars – vrijwilliger - Nederland



David – Bikeventures gids en social projecten - Oeganda



Desiree – bestuurslid - Nederland



Egwin – bestuurslid - België



Fredrick – lasser – Kenia



Lilian – financiën en administratie – Oeganda



Louis – Bikeventures coördinator en gids – Oeganda



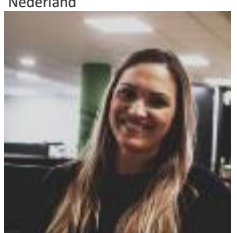
Luuk – directeur - Nederland



Marieke – programma manager – Nederland



Gérard – vrijwilliger – Nederland



Helena – vrijwilliger - Nederland



Henk – bestuurslid – Nederland



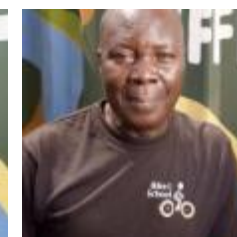
Inge – bestuurslid – Nederland



Mark – fietsenmaker en trainer - Kenia



Stephen – Green Hub coördinator, lasser en trainer – Oeganda



Sula – bestuurslid – Oeganda



Sven – vrijwilliger - Oeganda



Ismael – Nile Farm beheerder – Oeganda



Jagi – bestuurslid – Kenia



Jared – wacht – Kenia



Jeroen – website manager – Nederland



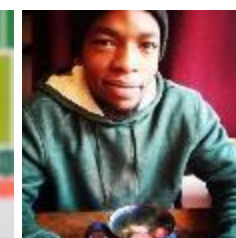
Tony – Bikeventures gids - Oeganda



Wilfried – bestuurslid – Nederland



Wim – bestuurslid – Nederland



Yusuf – bestuurslid – Oeganda

A man wearing a green short-sleeved shirt, black trousers, and a black cap is balancing on a wooden plank that is suspended over a fence made of vertical wooden posts. He is holding onto a red rope that is attached to the fence. The background shows a yellow building, a metal fence with barbed wire, and a dirt path. The scene is outdoors with green grass and a clear blue sky.

**Tippy Tap op het kantoor in Oeganda.  
Gemaakt samen met de Jinja Scouting zodat  
iedereen voor binnenkomst de handen kon  
wassen.**

## 5. Doelstellingen en strategie

### 5.1 Bikeambition 2021

Samen met onze partnerorganisaties hebben we in 2018 een nieuw strategisch plan ontwikkeld voor 2019-2021. Hierin hebben we doelstellingen geformuleerd die we willen realiseren op het gebied van:

- voorlichting,
- fondsenwerving,
- fietsinterventies en
- ontwikkelen van een gezonde Cycling out of Poverty familie

Tot 2021 hebben wij ons de volgende institutionele en programmatische doelstellingen gesteld:

#### INSTITUTIONEEL

*“In drie jaar tijd heeft Cycling out of Poverty zich verder ontwikkeld tot een sterk netwerk van organisaties die met fietsen en andere mobiliteitshulpmiddelen een verschil maken in deze wereld en op deze unieke manier bijdraagt aan het behalen van de Duurzame Ontwikkelingsdoelen”.*

#### PROGRAMMATISCH

*“In drie jaar tijd vergroten we onze impact door in de boekjaren 2019-2021 € 355.000 te werven (plus € 205.000 in België, Oeganda en Kenia) door de juiste systemen te ontwikkelen, naamsbekendheid te vergroten en fondsenwervingscampagnes te ontwikkelen en uit te voeren zodat wij in de periode 2019-2021 1.000 fietsen hebben kunnen uitgeven in onze programma’s Bike4School, Bike4Care en Bike4Work in Afrika en 3 innovatieve fiets(voorlichtings)interventies hebben kunnen uitvoeren en demonstreren die de levens van Afrikaans families direct of indirect verbeteren”.*





## 5.2 Beheersysteem en risicomanagement

Cycling out of Poverty houdt zich aan de Nederlandse Code of Good Governance (Code Wijffels) voor fondsenwervende instellingen. In 2020 was de dagelijkse leiding in handen van de uitvoerend directeur en de programma manager. De uitvoerende directeur woont bestuursvergaderingen bij en de programma manager heeft wekelijks overleg met de teams in Kenia en Oeganda over strategische en operationele zaken.

Cycling out of Poverty is gecertificeerd als non-profit organisatie door het Nederlandse CBF Keurmerk en heeft de ANBI-status van de Nederlandse Belastingdienst.

### Intern beheersysteem

De directeur is verantwoordelijk voor het interne beheersysteem van de stichting. De stichting beschikt over een handboek waarin het beheersysteem staat weergegeven, en waarin voor verschillende activiteiten, de rollen en verantwoordelijkheden zijn gespecificeerd. Het systeem is gericht op effectief beheer en efficiënte besteding van de verkregen geldmiddelen in de realisatie van doelstellingen. Ook bewaakt het de consistentie van de administratieve processen.

Jaarlijks verricht een externe accountant controlewerkzaamheden gericht op het verstrekken

van een verklaring bij de jaarrekening. De externe accountant wordt benoemd door het bestuur. Aanbevelingen uit externe controlewerkzaamheden worden gerapporteerd aan het bestuur en opgevolgd door de directeur. Het financiële jaarverslag 2020 is in mei 2021 door het bestuur vastgesteld.

### Controlemaatregelen

De programmamanager is ervoor verantwoordelijk dat de financiële bestedingen binnen de projecten in lijn zijn met het goedgekeurde budget. De programma manager houdt daarom maandelijks bij hoe het staat met de bestedingen en het resterende budget. Zodra bestedingen voor een project dreigen af te wijken van het budget (over- dan wel onderbesteding), wordt dit gemeld aan de directeur welke met het bestuur bespreekt hoe hiermee om te gaan.

Naast bestedingen binnen projecten zijn er ook algemene bestedingen. Hierbij valt te denken aan hosting van de websites, kosten voor fondsenwerving, etc. Voor deze bestedingen wordt jaarlijks in het jaarplan een financieel kader vastgesteld. De directeur is verantwoordelijk voor het beheer van de algemene bestedingen. Ook hiervoor geldt dat zodra algemene bestedingen dreigen af te wijken van het budget (over- dan wel onderbesteding), de directeur met het bestuur bespreekt hoe hiermee om te gaan.

### Klachtenregeling

In de gedragscode is de klachtenregeling opgenomen. Alle bestuursleden, medewerkers, vrijwilligers alsmede de projectmedewerkers in Afrika committeren zich aan de gedragscode. Klachten dienen in principe te worden gemeld aan de directeur, die het meldt aan het bestuur en een onderzoek instelt. Klachten kunnen in principe gemeld worden aan alle bestuursleden, medewerkers, vrijwilligers alsook de projectmedewerkers in Afrika, die de klacht doorspelen aan de directeur. Daar waar de klacht de directeur betreft geven de bestuursleden, medewerkers, vrijwilligers of de projectmedewerkers in Afrika aan wie de klacht kenbaar wordt gemaakt, het door aan het bestuur die besluit wie een onderzoek gaat instellen. Klachten worden vertrouwelijk behandeld. In 2020 zijn er geen klachten ontvangen.

### Risicomanagement

Bij het ontwikkelen van het strategisch plan 2019-2021 heeft Cycling out of Poverty het risicomodel geactualiseerd. Elk jaar wordt deze risicoanalyse getoetst en indien nodig aangepast. In de volgende tabel wordt een samenvatting gegeven van de belangrijkste risico's met (mogelijke) gevolgen en maatregelen. Waaronder het nieuwe risico ten gevolge van het coronavirus.

Risicogebied	Risico en mogelijke gevolgen	Maatregelen (in 2020)
Fondsenwerving en reputatie	Economische teruggang, toenemende concurrentie, negatieve publiciteit over de sector kunnen leiden tot afnemende inkomsten.	<ul style="list-style-type: none"> <li>- Diversificatie in inkomsten, financiering en subsidies.</li> <li>- Versterken van binding met donateurs door goede voorlichting en rapportage op impact.</li> <li>- Doordat we klein en flexibel zijn, kunnen we snel inspelen op kansen en bedreigingen.</li> </ul>
Financiële tegenvallers	Cycling out of Poverty is op dit moment sterk afhankelijk van subsidies van stichtingen en fondsen die zijn toegezegd voor bepaalde tijd. Dalende inkomsten kunnen leiden tot hogere kostenratio's en een onzekere continuïteit.	<ul style="list-style-type: none"> <li>- Bij het niet halen van financiële doelstellingen zal er gesneden moeten worden in projectbudgetten. Projectverplichtingen worden pas aangegaan als de financiering voor de driekwart is gedekt.</li> <li>- Er wordt een continuïteitsreserve opgebouwd ter grootte van 1,5 jaar vaste kosten.</li> <li>- Cycling out of Poverty heeft een bestuursaansprakelijkheidsverzekering. Alle bestuurders zijn verzekerd. Het verzekerde bedrag is € 500.000 per aanspraak en per verzekeringsjaar voor alle verzekerden samen.</li> </ul>
Project-implementatie	Cycling out of Poverty opereert in redelijke stabiele landen, maar verkiezingen en onrust kunnen echter zorgen voor een ontwrichting van de samenleving. Daarnaast kunnen klimaatproblemen zoals droogtes, overstromingen of ander natuurgeweld frequent voorkomen. Andere factoren zoals corruptie kunnen ook de resultaten van de projecten nadelig beïnvloeden.	<ul style="list-style-type: none"> <li>- Cycling out of Poverty werkt intensief samen met haar lokale partnerorganisaties. Deze houden nauwlettend de politieke en veiligheidssituatie in de gaten. Op deze onrusten heeft Cycling out of Poverty echter geen invloed, dus worden de risico's per project geïnventariseerd en waar nodig wordt hier actie op ondernomen, zoals verzekeringen.</li> <li>- In het verleden is gebleken dat in gebieden met extreme klimaatproblemen en onrust er andere organisaties werkzaam zijn die <i>gratis</i> noodhulp bieden. De haalbaarheid en markt voor de fietsinterventies van Cycling out of Poverty is in deze gebieden gering en zal daarom niet snel als projectgebied worden aangewezen.</li> </ul>
Organisatie	Cycling out of Poverty is opgericht door een team van 2 Nederlandse personen. De afhankelijkheid van deze oprichters is erg groot.	<ul style="list-style-type: none"> <li>- Er is een ontwikkelplan voor staf in Kenia en Oeganda die steeds meer verantwoordelijk neemt.</li> <li>- Procedures worden vastgelegd.</li> <li>- Er is een goede archiefstructuur met back-up.</li> <li>- Het toezien bestuur houdt professioneel toezicht en analyseert risico's, kansen en scenarios voor de middellange termijn.</li> <li>- Het netwerk van Cycling out of Poverty breidt zich uit met nieuwe fondsenwervende partners.</li> </ul>
Corona pandemie	Het coronavirus en de maatregelen die wereldwijd worden genomen, hebben een (potentieel) grote impact op alle facetten van de organisatie (thuiswerken, reisbeperkingen), haar activiteiten (gesloten scholen, geen groepsvorming, grote nood en gratis noodhulp), en fondsenwerving (wegvallen van toerisme, minder fondsen bij tweedehandswinkels en serviceclubs).	<ul style="list-style-type: none"> <li>- Creëren van een platte, flexibele en multi-disciplinaire opbouw en cultuur in de organisatie, met een veelzijdigheid aan doelen en activiteiten en de sterke onderlinge verbondenheid, die het mogelijk maakt het personeel multi-disciplinair en flexibel in te zetten en projecten snel en efficiënt aan te kunnen passen. Zo ontvingen de beneficiaries in 2020 wel <i>gratis</i> noodhulp in tegenstelling tot ons standaard beleid en hielpen de Bikeventures staf met het uitrollen van de sociale fietsprojecten.</li> </ul>

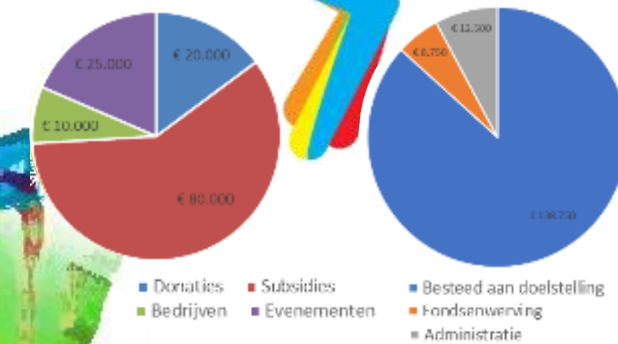
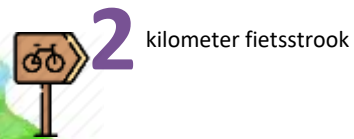


We hebben 1.850 bomen aangeplant in het eerste jaar waarin we streven naar het aanplanten van 10 bomen voor elke fiets die we uitgeven in Oeganda. #onebiketentrees

5.3 Vooruitblik 2021



Meer naamsbekendheid door social media campagne



**Gezondheidsvrijwilligers in Oeganda ontvingen fietsen van Cycling out of Poverty Foundation Uganda om de toegang te verbeteren tot gezondheidszorg tijdens, maar ook na de coronapandemie.**



## 6. Financiële jaarrekening

### 6.1 Kerncijfers

Kerncijfers CoöP-Africa	
<b>Baten</b>	
Inkomsten fondsenwerving	€ 124.615
Inkomsten eigen fondsenwerving	€ 124.613
<b>Bestedingen</b>	
Besteed aan doelstellingen	€ 77.758
Kosten werven baten	€ 7.103
Kosten beheer en administratie	€ 17.185
Totale lasten / bestedingen	€ 102.046
<b>Bestedingsratio's</b>	
Bestedingsratio <i>Totaal bestedingen aan doelstelling/totaal baten</i>	62%
Bestedingsratio <i>Totaal bestedingen aan doelstelling/totaal lasten</i>	76%
Eigen fondsenwervingsratio <i>Kosten eigen fondsenwerving/baten eigen fondsenwerving</i>	6%
Beheer en administratieratio <i>Kosten beheer en administratie/totale lasten</i>	17%

### 6.2 Balans

	2020	2019
<b>Vlottende activa</b>		
<i>Vorderingen en overlopende activa</i>		
Te ontvangen donaties	€ 1.626	€ 855
Vooruitbetaalde bedragen	€ 0	€ 718
Te vorderen rente	€ 2	€ 52
	€ 1.628	€ 1.625
<i>Liquide middelen</i>		
Banktegoeden	€ 177.702	€ 153.369
	€ 177.702	€ 153.369
	<b>€ 179.330</b>	<b>€ 154.994</b>
<b>Som der activa</b>	<b>€ 179.330</b>	<b>€ 154.994</b>
<b>Reserves en fondsen</b>		
Continuïteitsreserve	€ 105.000	€ 90.000
Bestemmingsreserve	€ 65.479	€ 57.910
	<b>€ 170.479</b>	<b>€ 147.910</b>
<b>Kortlopende schulden</b>		
Belastingen en premies	€ 1.084	€ 1.017
Personeel	€ 2.131	€ 2.131
Overige	€ 5.636	€ 3.936
	<b>€ 8.851</b>	<b>€ 7.084</b>
<b>Som der passiva</b>	<b>€ 179.330</b>	<b>€ 154.994</b>

### 6.3 Staat van baten en lasten

	2020		2019
	Werkelijk	Begroot	
Donaties particulieren	€ 17.424	€ 11.000	€ 11.287
Stichtingen en fondsen	€ 81.946	€ 94.000	€ 105.749
Baten van verbonden organisaties	€ 0	€ 0	€ 60.000
Sponsoring bedrijven	€ 330	€ 5.000	€ 130
Evenementen	€ 24.913	€ 25.000	€ 13.628
<b>Baten uit eigen fondsenwerving</b>	<b>€ 124.613</b>	<b>€ 135.000</b>	<b>€ 190.794</b>
Rente	€ 2	€ 0	€ 52
<b>Baten uit beleggingen en rente</b>	<b>€ 2</b>	<b>€ 0</b>	<b>€ 52</b>
<b>Som der baten</b>	<b>€ 124.615</b>	<b>€ 135.000</b>	<b>€ 190.846</b>
<b>Besteed aan doelstellingen</b>	<b>€ 77.758</b>	<b>€ 90.000</b>	<b>€ 141.892</b>
Kosten eigen fondsenwerving	€ 7.103	€ 10.500	€ 6.286
<b>Werving baten</b>	<b>€ 7.103</b>	<b>€ 10.500</b>	<b>€ 6.286</b>
Kosten beheer en administratie	€ 17.185	€ 9.500	€ 10.833
<b>Som der lasten</b>	<b>€ 102.046</b>	<b>€ 110.000</b>	<b>€ 159.011</b>
<b>Resultaat</b>	<b>€ 22.569</b>	<b>€ 25.000</b>	<b>€ 31.835</b>

Onze doelstelling voor 2019-2021 is om € 355.000 in te zamelen, een gemiddelde bate van € 118.500 per jaar. Met een bate van € 124.615 (baten exclusief baten van verbonden organisaties) in 2020 hebben we wederom deze doelstelling behaald. Dit komt grotendeels door de extra inspanningen die gedaan zijn op het gebied van het werven van fondsen bij andere stichtingen en fondsen en donaties van particulieren.

Daarnaast hebben onze #coronafiets projecten in Kenia en Oeganda van Wilde Ganzen een aanvullende donatie ontvangen van € 21.911 welke direct is overgemaakt aan Cycling out of Poverty Uganda en Cycling out of Poverty Kenya.

#### Resultaatbestemming

	Reserves en fondsen per 31-12-2019	Resultaatbestemming 2020	Reserves en fondsen per 31-12-2020
Continuïteitsreserve	€ 90.000	€ 15.000	€ 105.000
Bestemmingsreserve	€ 57.910	€ 7.569	€ 65.479
<b>Totaal</b>	<b>€ 147.910</b>	<b>€ 22.569</b>	<b>€ 170.479</b>

## 6.4 Grondslagen voor de financiële verslaglegging

### Algemeen

De Staat van Baten en Lasten is ingericht conform de Richtlijn 650 Fondsenwervende Instellingen (RJ 650) van het CBF. Alle bedragen zijn vermeld in euro's. Voor zover hierna niet anders is vermeld, zijn de activa en de passiva opgenomen tegen nominale waarde. Baten en lasten worden toegerekend aan het jaar waar ze betrekking op hebben.

### Gevolgen corona virus

De hele wereld werd in 2020 geraakt door het coronavirus. Deze crisis heeft ook gevolgen voor Stichting Cycling out of Poverty, zo kon een aantal fondsenwervende evenementen voor het publiek geen of beperkte doorgang vinden en ook waren bedrijven minder bereid tot giften. Maar desondanks is 2020 naar omstandigheden naar tevredenheid afgesloten.

Het coronavirus heeft veel negatieve gevolgen maar heeft ook nieuwe impulsen gegeven aan het behalen van de doelstellingen van Stichting Cycling out of Poverty. Er is een enorme vraag naar fietsen. En de lockdowns hebben ook ingang geboden om te lobbyen voor fiets-inclusieve planning en beleid van (lokale) overheden in Afrika en Afrikaanse steden (meer gericht op fietsvoorzieningen en fietsinfrastructuur) en we hopen in 2021 hier ook daadwerkelijk uitwerking aan te kunnen geven.

Wat de gevolgen van het coronavirus zullen zijn en/of in welke mate deze gevolgen zich zullen voordoen in 2021 is niet op een rationele wijze in te schatten. Het bestuur van de stichting is daarom van mening dat de continuïteitsveronderstelling, op basis waarvan deze jaarrekening is opgesteld, gehandhaafd moet worden.

### Vorderingen

De vorderingen worden gewaardeerd op nominale waarde rekening houdend met mogelijke oninbaarheid.

### Passiva: Reserves en fondsen

Het overschot of tekort over het boekjaar wordt toegevoegd dan wel onttrokken aan de bestemmingsreserve en fondsen. De opbrengsten van reserves en fondsen, evenals de bestemmingsreserve zelf, worden conform de statutaire doelstelling van de stichting aangewend ten behoeve van fietsinterventie projecten.

### Continuïteitsreserve

De continuïteitsreserve is bedoeld als een algemene buffer voor dekking van (financiële) risico's en om zeker te stellen dat de stichting ook in de toekomst aan haar verplichtingen kan voldoen en hiermee de continuïteit te waarborgen. Gebaseerd op de risicoanalyse acht het bestuur het noodzakelijk om een continuïteitsreserve te onderhouden van 18 maanden operationele kosten van Stichting Cycling out of Poverty.

### Baten uit eigen fondsenwerving

Onder baten uit eigen fondsenwerving worden verantwoord de in het boekjaar (bruto) ontvangen gelden en waarden uit hoofde van giften, bijdragen en interest.

### Kosten van eigen fondsenwerving

Hieronder vallen alle kosten die direct te maken hebben met de activiteiten behorend bij het werven van fondsen. In 2020 betreft dit websitebeheer, drukwerk van PR materiaal, reiskosten, salaris en portkosten. De kosten worden bepaald op historische basis en toegerekend aan het jaarverslag waarop zij betrekking hebben.

### Kosten beheer en administratie

Hieronder vallen alle kantoorkosten (telefoon, internet, kleine aanschaf inventaris), de accountantskosten, verzekeringen, CBF erkenning bijdrage, andere administratie- en contributiekosten en salaris. De kosten worden bepaald op historische basis en toegerekend aan het jaarverslag waarop zij betrekking hebben.



**Bestedingen aan de doelstelling**

Onder bestedingen aan de doelstelling worden o.a. verantwoord de uitkeringen en bijdragen, welke in het boekjaar zijn toegekend in het kader van hulp. Toekenningen komen geheel ten laste van het boekjaar waarin de betaling is verricht. De bestedingen van de door Cycling out of Poverty Kenya en Cycling out of Poverty Uganda ontvangen uitkeringen en bijdragen worden verantwoord in interne rapportages en in de jaarverslagen van deze organisaties, die door onafhankelijke gekwalificeerde accountants worden gecontroleerd.

**6.5 Toelichting op balans**

Vorderingen en overlopende activa	Per 31-12-2020
Te ontvangen donaties <i>Geef December</i>	€ 1.626
Te vorderen rente	€ 2
Liquide middelen	Per 31-12-2020
Banktegoeden	€ 177.702

**Vorderingen**

De donatievorderingen betreffen donaties gedaan in 2020, maar die ontvangen zijn in 2021.

**Liquide middelen**

De post liquide middelen bestaat uit een rekening courant en een spaarrekening in Nederland. Coop-Africa kent geen kasgeld. Coop-Africa houdt er rekening mee dat fondsen voor projecten op korte termijn beschikbaar moeten zijn, dus zet haar reserves en bestemmingsfondsen niet weg bij depositorekeningen, aandelen en/of beleggingen.

**Reserves en fondsen**

Het positieve resultaat in 2020 aangewend om de continuïteitsreserve aan te vullen tot 18 maanden van de operationele kosten en voor een reserve voor de fietsprojecten in Kenia en Oeganda.

**Schulden op korte termijn**

Deze post betreft nog te betalen kosten met betrekking tot het boekjaar 2020, maar die in 2021 betaald worden.

**6.6 Toelichting op staat van baten en lasten****Toelichting op baten**

In 2020 heeft Coop-Africa € 124.615 aan baten ingezameld (zie 6.3 Staat van baten en lasten voor verdeling). En omdat Cycling out of Poverty geen overheidssteun krijgt is dit volledig toe te rekenen aan Eigen Fondsenwerving.

**Toelichting op lasten**

De kosten worden onderverdeeld naar kosten voor bestedingen in het kader van de doelstellingen projecten en partnerorganisaties, kosten van werving baten en kosten van beheer en administratie. Kosten die toe te wijzen zijn aan de projecten, werving baten en beheer en administratie worden volledig aan die kostenbestemming doorbelast. Verstrekte subsidies aan partnerorganisatie plus de kosten in de projectlanden die door Coop-Africa zijn betaald worden doorbelast aan project bijdragen. De personeelskosten zijn toegerekend op basis van de werkelijk geboekte urenbesteding van de medewerkers.

## Specificatie en verdeling kosten naar bestemming

Bestemming	Totaal:	Doelstelling		Werving baten Eigen fondsen- werving	Beheer en administratie	Totaal 2020	Begroot 2020	Totaal 2019
		<i>Coop-Kenya</i>	<i>Coop-Uganda</i>					
Project bijdragen	€ 29.241	€ 14.438	€ 14.803			€ 29.241	€ 35.000	€ 73.575
Publiciteit en communicatie	€ 368		€ 368	€ 301		€ 669	€ 2.000	€ 2.397
Personeelskosten	€ 47.930	€ 9.166	€ 38.764	€ 6.802	€ 9.202	€ 63.934	€ 65.000	€ 64.540
Kantoor en algemene kosten					€ 6.211	€ 6.211	€ 3.500	€ 9.329
Reis- en verblijfskosten	€ 219	€ 219			€ 1.772	€ 1.991	€ 4.500	€ 9.170
<b>Totaal</b>	<b>€ 77.758</b>	<b>€ 23.823</b>	<b>€ 53.935</b>	<b>€ 7.103</b>	<b>€ 17.185</b>	<b>€ 102.046</b>	<b>€ 110.000</b>	<b>€ 159.011</b>

## Kengetallen

Een organisatie ontkomt er niet aan om kosten te maken voor fondsenwerving, beheer en administratie. Toch streeft Cycling out of Poverty ernaar om 80% van de beschikbare middelen direct te besteden aan de doelstelling. Dit betekent dat CooP-Africa probeert om de kosten van beheer-, administratie- en fondsenwervingskosten zo goed mogelijk te beheersen, bijvoorbeeld door middel van vrijwilligersuren en sponsoring in natura.

### Besteed aan doelstellingen ten opzichte van de totale baten

De doelstelling is dat 80% van de totale baten direct in het betreffende boekjaar besteed wordt aan de doelstellingen. In 2020 is er minder (62%) van de totale baten direct besteed aan de doelstellingen. Circa 18% van de baten is gereserveerd voor projecten en activiteiten in Kenia en Oeganda die vanwege de corona maatregelen werden uitgesteld. Gemiddeld genomen over de periode 2018-2020 is er echter nog wel 87% van de totale baten aan de doelstelling besteed.

Norm	2020		Gemiddeld 2018-2020	Gemiddeld voorgaande 3 jaar
	Werkelijk	Begroot		
80%	62%	67%	87%	90%

### Kosten eigen fondsenwerving ten opzichte van baten eigen fondsenwerving

De doelstelling is dat de kosten voor eigen fondsenwerving minder zijn dan 10% van de in het betreffende boekjaar behaalde baten uit eigen fondsenwerving. Dit jaar was het werkelijke percentage 6%, waarmee we ruim aan onze interne norm, de begroting en aan de CBF norm van 25% voldeden.

Norm	2020		Gemiddeld 2018-2020	Gemiddeld voorgaande 3 jaar
	Werkelijk	Begroot		
10%	6%	7%	6%	4%

### Kosten beheer en administratie ten opzichte van totale lasten

De doelstelling is dat de kosten van beheer en administratie minder zijn dan 10% van de totale lasten. In 2020 vielen de kosten voor beheer en administratie echter hoger uit dan geraamd. Deze meerkosten hingen samen met de repatriëring vanwege de coronacrisis van de Nederlandse medewerkers die in Oeganda resideren. Dit viel samen met 2 bestuurlijke wisselingen in het boekjaar. Deze situatie heeft de organisatie aangegepen om te werken aan een strategische orientatie op de middellange toekomst. Dit strategie-proces bracht ook kosten voor beheer en administratie met zich mee.

Norm	2020		Gemiddeld 2018-2020	Gemiddeld voorgaande 3 jaar
	Werkelijk	Begroot		
10%	17%	10%	10%	7%

### Specificatie personeelskosten in Nederland

Lonen en salarissen	€ 37.700
Reservering vakantiegeld	€ 3.016
Sociale lasten	€ 7.243
Extraterritoriale kosten	€ 15.840
<b>Totale personeelskosten</b>	<b>€ 63.799</b>

Het personeelsbestand bestaat uit 2 personen die samen voor 1,0 FTE onder contract staan.

### Bezoldiging directeur

Het toezien bestuur heeft op advies van de remuneratiecommissie het bezoldigingsbeleid, de hoogte van de directiebeloning en de hoogte van andere bezoldigingscomponenten vastgesteld. Het beleid wordt periodiek geactualiseerd. De laatste evaluatie was in 2020.

Bij de bepaling van het bezoldigingsbeleid en de vaststelling van de beloning volgt Stichting Cycling out of Poverty de Regeling beloning directeuren van goeddoelenorganisaties (zie [www.goeddoelennederland.nl](http://www.goeddoelennederland.nl)).

De regeling geeft aan de hand van zwaartecriteria een maximumnorm voor het jaarinkomen. De weging van de situatie bij Stichting Cycling out of Poverty vond plaats door het toezien bestuur. Dit leidde tot een zogenaamde BSD-score van 390 punten met een maximaal jaarinkomen van € 107.022 (1 FTE/12 mnd.).

De voor de toetsing, aan de geldende maxima, relevante werkelijke jaarinkomens van de directie bedroegen (in 2020 in EUR) voor L. Eickmans (0.4 FTE/12 mnd.): € 16.420. Deze beloningen bleven binnen de geldende maxima.

Het jaarinkomen, de belaste vergoedingen/bijtellings, de werkgeversbijdrage pensioen, de pensioencompensatie en de overige beloningen op termijn bleven (voor Luuk Eickmans, met een bedrag van € 25.654) binnen het in de regeling opgenomen maximum bedrag van € 201.000 per jaar.

De belaste vergoedingen/bijtellings en de overige beloningen op termijn stonden bovendien in een redelijke verhouding tot het jaarinkomen.

De hoogte en samenstelling van de bezoldiging worden in de jaarrekening toegelicht in de toelichting op de staat van baten en lasten.

Naam	Luuk Eickmans	
Functie	Uitvoerend directeur	
<b>Dienstverband</b>		
Aard (looptijd)	onbepaald	
Uren	40	
Parttime percentage	40	
Periode	1/1 – 31/12	
<b>Bezoldiging</b>		
Jaarinkomen		
Brutoloon/salaris	€ 15.204	
Vakantiegeld	€ 1.216	
<b>Totaal</b>	<b>€ 16.420</b>	
Werkgeverslasten	€ 9.233	
<b>Totaal 2020</b>	<b>€ 25.654</b>	
<b>Totaal 2019</b>	<b>€ 26.068</b>	

Het jaarinkomen van de individuele directieleden (in loondienst) blijft binnen het maximum van EUR 107.022 (1 FTE/12 mnd.) volgens de Regeling beloning directeuren van goededoelenorganisaties.

Ook het jaarinkomen en de overige beloningen op termijn samen, blijven binnen het in de regeling opgenomen maximum van € 201.000 per jaar.

De bestuursleden ontvangen geen bezoldiging. Wel maken de bestuursleden aanspraak op een reiskostenvergoeding en een vrijwilligersvergoeding. In 2020 is er geen aanspraak gemaakt op deze vergoedingen.

#### Toelichting op overheadtoedeling

De kosten die zijn gemaakt voor beheer en administratie en fondsenwerving worden, voor zover ze daarmee verband houden, doorbelast naar de projecten in Kenia en Oeganda.

**BEOORDELINGSVERKLARING VAN DE  
ONAFHANKELIJKE ACCOUNTANT**

Aan het bestuur van:  
Stichting Cycling out of Poverty

**Doetinchem**  
Gildenbroederslaan 6  
7005 BM Doetinchem

**Elst (Gld)**  
Nieuwe Aamsestraat 90  
6662 NK Elst

☎ 0800 - 26 63 476  
✉ info@confirm.nl  
🌐 www.confirm.nl

Wij hebben de in dit jaarverslag opgenomen financiële jaarrekening 2020 van Stichting Cycling out of Poverty te Ubbergen beoordeeld.

Deze financiële jaarrekening bestaat uit:

1. de balans per 31 december 2020;
2. de staat van baten en lasten over 2020; en
3. de toelichting, waarin zijn opgenomen een overzicht van de gehanteerde grondslagen voor financiële verslaggeving en andere toelichtingen.

**Verantwoordelijkheid van het bestuur**

Het bestuur is verantwoordelijk voor het opmaken van de financiële jaarrekening die het vermogen en het resultaat getrouw dient weer te geven en voor het opstellen van het jaarverslag, beide in overeenstemming met RJ-Richtlijn 650 "Fondsenwervende instellingen". Het bestuur is tevens verantwoordelijk voor een zodanige interne beheersing als het zij noodzakelijk acht om het opmaken van de financiële jaarrekening mogelijk te maken zonder afwijkingen van materieel belang als gevolg van fraude of fouten.

**Verantwoordelijkheid van de accountant**

Onze verantwoordelijkheid is het geven van een conclusie over de financiële jaarrekening op basis van onze beoordeling. Wij hebben onze beoordeling verricht in overeenstemming met Nederlands recht, waaronder de Nederlandse Standaard 2400 'Opdrachten tot het beoordelen van financiële overzichten'. Dit vereist dat wij voldoen aan de voor ons geldende ethische voorschriften en dat wij onze beoordeling zodanig plannen en uitvoeren dat wij in staat zijn te concluderen dat ons niet is gebleken dat de financiële jaarrekening afwijkingen van materieel belang bevat.

Een beoordeling in overeenstemming met de Nederlandse Standaard 2400 resulteert in een beperkte mate van zekerheid. De in dit kader uitgevoerde werkzaamheden bestonden in hoofdzaak uit het inwinnen van inlichtingen bij het management en overige functionarissen van de vennootschap, het uitvoeren van cijferanalyses met betrekking tot de financiële gegevens alsmede het evalueren van de verkregen informatie.

De werkzaamheden uitgevoerd in het kader van een beoordelingsopdracht zijn aanzienlijk beperkter dan die uitgevoerd in het kader van een controleopdracht verricht in overeenstemming met de Nederlandse controlestandaarden. Derhalve brengen wij geen controleoordeel tot uitdrukking.

**Conclusie**

Op grond van onze beoordeling is ons niets gebleken op basis waarvan wij zouden moeten concluderen dat de financiële jaarrekening geen getrouw beeld geeft van de grootte en de samenstelling van het vermogen van Stichting Cycling out of Poverty per 31 december 2020 en van het resultaat over 2020 in overeenstemming met RJ-Richtlijn 650 "Fondsenwervende instellingen".

Elst, 7 mei 2021  
Coöperatie ConFirm U.A.

W.G.

drs. J. Peters RA